



# Guide d'installation

**GPI 2012**

**Fonctionnalités Windows**

**Version mise à jour le 12 janvier 2017**

# Table des matières

1	CONFIGURATION REQUISE POUR LES FONCTIONNALITÉS WINDOWS.....	3
2	NOUVEAUTÉS TECHNIQUES .....	4
3	PROCÉDURE D'INSTALLATION.....	6
	ANNEXE A – MISE À NIVEAU DES BASES DE DONNÉES.....	8
	ANNEXE B – OUTIL GPIDB.EXE .....	9
	ANNEXE C – DÉLAIS DE CONNEXION LORS DU DÉMARRAGE DE GPI WINDOWS.....	10
	ANNEXE D – MÉNAGE DES FICHIERS DANS LE PARTAGE RÉSEAU.....	11
	ANNEXE E – MISE À JOUR DES CODES D'UTILISATEURS EN MODE SILENCIEUX.....	12
	ANNEXE F – INSTALLATION D'UN SERVEUR DE TÂCHES.....	13
	ANNEXE G – UTILISATION DE LA FONCTIONNALITÉ EXEGRICS PLUTÔT QUE LE PROGRAMME COMMUN.....	16
	ANNEXE H – MOZAÏK-INSCRIPTION ET COMMUNICATIONS AUX RÉPONDANTS .....	18
	ANNEXE I – ENVOI DE COURRIELS ET CONFIGURATIONS UTILISÉES .....	20

# 1 Configuration requise pour les fonctionnalités Windows

Voici la liste des configurations requises pour les fonctionnalités Windows du produit GPI 2012. Veuillez noter que les droits d'administrateur sont requis pour l'installation de l'ensemble des fonctionnalités.

## ▶ **GPI WINDOWS**

- Windows Server 2012 et plus
- Windows 7/Windows 8/Windows 8.1
- Microsoft .NET Framework 3.5

## ▶ **UTILITAIRES DE BASE DE DONNÉES**

- Windows Server 2012 et plus
- Windows 7/Windows 8
- Microsoft .NET Framework 4.6.1
- Composant Visual Basic  
Ce composant peut être téléchargé à partir du lien suivant : <https://babillard.grics.ca>.
- Composant de compatibilité descendante SQL 2005 (SQL-DMO)  
Ce composant peut être téléchargé à partir du lien suivant : <https://babillard.grics.ca>.

## ▶ **SERVEUR DE TÂCHES EXEGRICS**

- Windows Server 2012 et plus
- Windows 7/Windows 8/Windows 8.1
- Microsoft .NET Framework 3.5

## ▶ **SERVICE DE MESSAGERIE DE GPI**

- Windows Server 2012 et plus
- Microsoft .NET Framework 4.6.1

## 2 Nouveautés techniques

### ► **VERSION DU PRODUIT**

Versions officielles :

- Ces versions devront être installées dans votre environnement, et ce, pour toutes les fonctionnalités.

Versions optionnelles :

- Ces versions peuvent ou non être installées selon vos besoins.

Chaque livraison du produit est une version complète incluant toutes ses fonctionnalités :

- GPI Windows
- GPI Internet
- SPI
- Utilitaires de bases de données
- Services Web
  - Services Web de GPI
  - Service Web Dossier mobile
- Serveur de tâches ExeGrics
- Communications avec Mozaïk
  - Service de messagerie de GPI

**NOTE** : La « CONSOLE D'ADMINISTRATION » s'installe dès qu'une fonctionnalité en a besoin.

### ► **NOUVELLE VERSION OU MISE À JOUR**

Si les fonctionnalités Windows sont installées sur plus d'un serveur, vous devrez exécuter le programme d'installation sur chacun d'eux et choisir les fonctionnalités appropriées.

Lors de l'installation initiale du produit :

- Choisissez les fonctionnalités Windows ainsi que le répertoire d'installation en cliquant sur le bouton « Parcourir » accessible seulement lorsque la zone active (focus) est sur la racine de l'arborescence GPI 2012.

Lors des misés à jour du produit :

- Vous n'aurez pas la possibilité de choisir le répertoire d'installation ni les fonctionnalités à installer. La mise à jour du produit se fera dans le même répertoire, et ce, pour les mêmes fonctionnalités que vous aviez choisies lors de l'installation initiale du produit.
- Si vous devez installer une nouvelle fonctionnalité, vous devrez :
  - Cliquer une 2<sup>e</sup> fois sur le programme d'installation (GPI 2012.EXE) et choisir l'option « Modifier ».
  - Parmi la liste des fonctionnalités offertes, cliquer sur le X rouge à gauche de la fonctionnalité que vous désirez installer.
  - Choisir l'option « La fonctionnalité entière sera installée... ».
  - Laisser cocher les fonctionnalités déjà cochées, car le fait de les décocher aura pour conséquence de les désinstaller.



▶ **DÉSINSTALLATION D'UNE FONCTIONNALITÉ OU DU PRODUIT AU COMPLET**

Suite à l'installation du produit GPI 2012, celui-ci est affiché dans la liste des « Programmes et fonctionnalités » du poste. Vous pouvez désinstaller le produit par cette liste de programmes.

Par contre, pour modifier ou réparer le produit, vous devez le faire en redémarrant le programme d'installation de la version installée (GPI 2012.EXE).

▶ **CONSOLE D'ADMINISTRATION**

La mise à niveau des bases de données se fait par la « Console d'administration ». Cette console requiert le composant **Microsoft .NET Framework 4.6.1**. Une notification est alors affichée si ce composant n'est pas présent. Il est possible de le télécharger à partir du lien suivant : <https://babillard.grics.ca/>. Pour plus de détails sur la mise à niveau des bases de données, consultez l'**ANNEXE A**.

### 3 Procédure d'installation

1. Prenez connaissance du chapitre **2 NOUVEAUTÉS TECHNIQUES**.
2. Il est nécessaire que le serveur SQL soit démarré, accessible et que la base de données de GPI existe.
3. Si vous utilisez le service « Serveur de tâches » pour GPI, il est recommandé de l'arrêter avant de démarrer l'installation.
4. Si vous utilisez *Mozaïk-Inscription* ou *Communications aux répondants*, vous devez arrêter le service « Service de messagerie de GPI ». Pour plus de détails, consultez l'**ANNEXE H**.
5. Faites une sauvegarde des bases de données.
6. Habituellement, vous devrez exécuter plus d'une fois le programme d'installation pour les fonctionnalités Windows : une première fois sur votre poste, une seconde fois sur le serveur de tâches et peut-être une troisième fois sur le serveur où se trouve le service de messagerie de GPI qui est en lien avec Mozaïk.
7. Exécutez le programme d'installation GPI 2012 à partir de votre poste de travail. Si c'est la première installation du produit sur le poste, choisissez les fonctionnalités **GPI Windows** et **Utilitaires de base de données**, et suivez les instructions.
8. Après avoir terminé l'installation (ou la mise à jour) du produit, utilisez la « Console d'administration » pour mettre à niveau les bases de données. Si cette fenêtre reste à l'arrière-plan, vous devez la sélectionner pour qu'elle apparaisse à l'avant-plan. Pour plus de détails, consultez l'**ANNEXE A**.
  - a. Complétez les informations relatives au serveur SQL où résident les bases de données et cliquez sur le bouton **Connecter**.
  - b. À partir de la liste déroulante, choisissez la base de données à mettre à niveau.
9. Si vous utilisez *Mozaïk-Inscription* ou *Communications aux répondants*, vous devez activer le « Service Broker » de la base de données concernée. Pour plus de détails, consultez l'**ANNEXE H**.
10. Si vous le désirez, faites un ménage des fichiers dans le partage réseau. Pour plus de détails, consultez l'**ANNEXE D**.
11. Copiez le contenu du répertoire « GPI Windows » de votre poste de travail sur le partage réseau.
12. Si vous désirez rendre accessibles les outils de gestion de GPI à partir du partage réseau, copiez également les répertoires « **BaseDeDonnées** », « **ConsoleAdmin** » et « **GPIDB** » sur le partage réseau.
13. Exécutez le programme d'installation GPI 2012 à partir du poste qui est serveur de tâches et suivez les instructions. Il est recommandé d'installer la fonctionnalité GPI Windows localement sur le poste qui est serveur de tâches. Pour plus de détails, consultez l'**ANNEXE F**.
14. Si vous utilisez *Mozaïk-Inscription* ou *Communications aux répondants* :
  - a. **Le service de messagerie de GPI sera désactivé.**



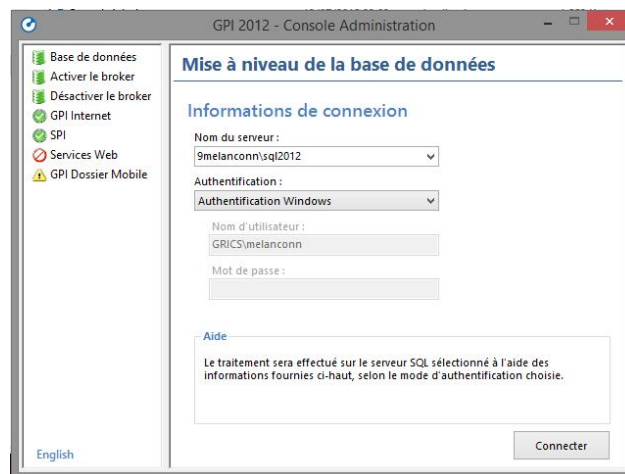
- b. Exécutez le programme d'installation GPI 2012 à partir du poste où était installé le service de messagerie de GPI. Sélectionnez *Service de messagerie de GPI* et démarrez l'installation du service.
  - c. Lors d'une première installation, vous devrez refaire la configuration avec le personnel de la GRICS.
  - d. Démarrez le *Service de messagerie de GPI*.
15. Redémarrez le service « ExeGrics ».
16. L'environnement Windows est maintenant à jour.

## Annexe A – Mise à niveau des bases de données

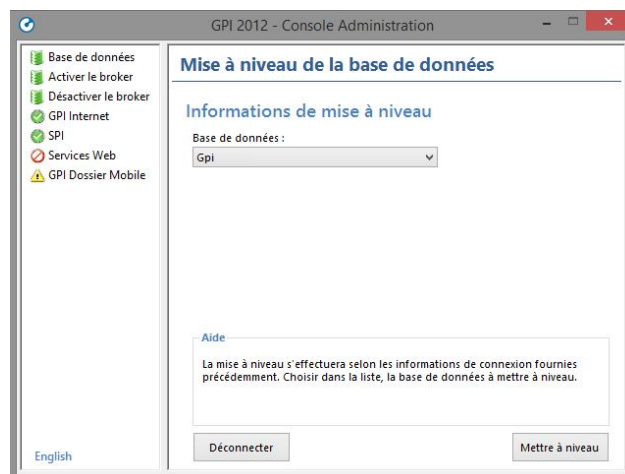
**Important : Faites une sauvegarde des bases de données avant de les mettre à niveau.**

Suite à l'installation du produit, utilisez la « Console d'administration » pour mettre à niveau les bases de données.

Pour ce faire, cliquez sur la fonctionnalité « **Base de données** » dans la partie gauche de la fenêtre. Complétez les informations relatives au serveur SQL concerné dans la partie droite de la fenêtre et cliquez sur le bouton **Connecter**.



À partir de la liste déroulante, choisissez la base de données à mettre à niveau et cliquez sur le bouton **Mettre à niveau**.



### À noter :

Il ne sera dorénavant plus possible d'effectuer une mise à niveau de la base de données, si le serveur SQL sur lequel elle réside n'est pas sécurisé (par le **GricsDB**).

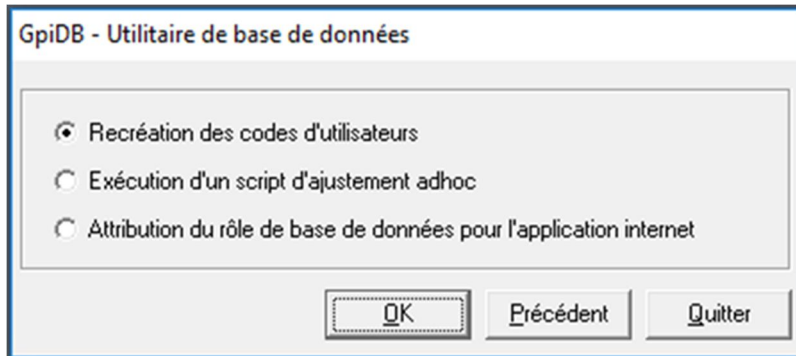
De plus, à la suite d'une mise à niveau, la « Console d'administration » s'assurera de sécuriser automatiquement la base de données concernée.



## Annexe B – Outil GPIDB.exe

### ► EXÉCUTION DU PROGRAMME GPIDB.EXE

- Voici les actions disponibles à partir de l'outil GPIDB.EXE :



- L'exécution de GPIDB sur un poste de travail requiert les composants suivants :
  - Le composant **Visual Basic (Instvb.exe)**. Il est possible de le télécharger à partir du lien suivant : <https://babillard.grics.ca>.
  - Le composant « **SQL 2005 Backward compatibility** » ou « **Composants de compatibilité descendante Microsoft SQL Server 2005** ». Si vous n'avez pas ce composant, vous obtiendrez l'une des erreurs suivantes :
    - **Erreur 429 – ActiveX ne peut créer l'objet lors du démarrage de GPIDB**
    - **Erreur SQL – DMO**
    - **The query uses non-ANSI outer join operators...**

Ce composant se retrouve maintenant dans « **Microsoft SQL Server 2008 Feature Pack** ». Vous pouvez le télécharger à partir du lien suivant : <https://babillard.grics.ca>.

## Annexe C – Délais de connexion lors du démarrage de GPI Windows

Lors du démarrage de GPI Windows, le système valide tous les liens sentinelles, et ce, pour toutes les années. Si des liens ne sont plus valides (par exemple, à la suite d'un changement de serveur), cela occasionne des délais. Pour résoudre le problème, assurez-vous que tous les liens sentinelles actifs dans toutes les années sont valides.



## Annexe D – Ménage des fichiers dans le partage réseau

Dans le répertoire BIN du partage réseau, supprimez les fichiers suivants :

- \*.DLL
- \*.MAP

Ensuite, recopiez les fichiers du répertoire BIN du poste de l'administrateur (le poste qui a servi lors de la dernière installation du produit).

## Annexe E – Mise à jour des codes d'utilisateurs en mode silencieux

Afin d'exécuter la recréation des codes d'utilisateurs de l'outil **GPIDB** à partir d'un script (en mode silencieux), voici la ligne de commande à effectuer :

▶ **GPIDB [[/Q] /O /S /B /U /P]**

Où :

<b>/Q</b>	=	Mode silencieux
<b>/O{Option}</b>	=	Option du mode silencieux
<b>/ORecreLogin</b>	=	Recréation des codes d'utilisateurs de GPI
<b>/S{Nom du serveur}</b>	=	Identification du serveur SQL
<b>/B{Nom de la base de données}</b>	=	Identification de la base de données
<b>/U{Nom de l'utilisateur}</b>	=	Identification de l'utilisateur du serveur SQL
<b>/P{Mot de passe}</b>	=	Mot de passe de l'utilisateur du serveur SQL

Lorsque le script se fait en mode silencieux (avec **/Q**), tous les paramètres sont obligatoires. L'utilisation de guillemets au début et à la fin de chaque paramètre est permise.

Exemples :

▶ **GPIDB**

Mode normal, interactif.

▶ **GPIDB /ORecreLogin /SserveurSQL /Bbasededonnees /Unomutilisateur /Pmotdepasse**

Mode ligne de commande, avec affichage.

▶ **GPIDB /Q /ORecreLogin /SserveurSQL /Bbasededonnees /Unomutilisateur /Pmotdepasse**

Mode ligne de commande, sans affichage (mode silencieux).

▶ **GPIDB /Q /O"RecreLogin" /S"serveurSQL" /B"basededonnees" /U"nomutilisateur" /P"motdepasse"**

Mode ligne de commande, sans affichage (mode silencieux), avec des guillemets.

Pour vérifier que tout s'est bien déroulé en mode silencieux, vous pouvez consulter le fichier **GPIDB.LOG** situé dans le répertoire **GPIDB** de votre installation (en vous référant à la date et à l'heure de l'exécution de la commande).



## Annexe F – Installation d'un serveur de tâches

Ce programme doit être installé sur un poste dédié ayant une imprimante PDF de configurée pour les impressions du SPI. Lorsqu'il n'y a aucune imprimante de configurée, les images n'apparaîtront pas sur les plans d'interventions. Vous pouvez utiliser l'imprimante Microsoft XPS Document Writer.

Lors de l'installation du service « ExeGrics », vous devez spécifier l'endroit où se trouve l'exécutable de GPI Windows (répertoire **bin** de l'application). Vous pouvez indiquer un chemin réseau, mais il est fortement suggéré d'utiliser un chemin local. GPI Windows devra donc aussi être installé sur le poste, s'il ne l'est pas déjà. N'oubliez pas d'y copier les fichiers **.dsn** de votre partage réseau dans le répertoire **bin** local.

Voici les étapes pour l'installation du serveur de tâches.

1. Pour un nouveau serveur de tâches :
  - a. Démarrez GPI Windows.
  - b. Assurez-vous que le nom du serveur de tâches est présent à la base de données, sinon vous obtiendrez le message suivant : « Poste non configuré... ».
    - **Outils ▶ Données paramétrées ▶ Paramètres généraux ▶ Paramètres pour l'affichage et l'impression ▶ Nom des serveurs de tâches**
    - Spécifiez le code ainsi que la description longue et abrégée.  
**IMPORTANT** : La **description abrégée** doit correspondre au nom **NetBIOS** du poste où sera installé le Gestionnaire de tâches. Pour connaître le nom du poste, accédez au **Panneau de configuration ▶ Système ▶ Nom de l'ordinateur**. Vous devez indiquer le nom abrégé et non le nom complet. Par contre, certaines CS ont ajouté le nom complet compte tenu de leur environnement.
  - c. Autorisez les utilisateurs à ce nouveau serveur de tâches.
    - **Outils ▶ Gestion des serveurs de tâches**
    - Choisissez les utilisateurs et le ou les serveurs de tâches qu'ils pourront utiliser et cliquez sur le bouton **Sauvegarder**.
  - d. Quittez GPI Windows.
2. Créez un code d'utilisateur qui sera utilisé pour exécuter le service « ExeGrics ». Ce code peut être un code de votre annuaire et ne doit jamais expirer. Tous les services « ExeGrics » peuvent s'exécuter sous le même code d'utilisateur, peu importe l'application.
  - a. Ce code doit être administrateur du poste qui est le serveur de tâches.
  - b. Ce code doit avoir le droit « **Ouvrir une session en tant que service** ».
    - Démarrez une boîte DOS et tapez **secpol.msc**.
    - Choisissez **Stratégie locale ▶ Attribution des droits utilisateur ▶ Ouvrir une session en tant que service**.
    - Cliquez sur le bouton **Ajouter un utilisateur** et y ajouter le code d'utilisateur (lors de l'installation du service, c'est ce code-là qu'il faudra spécifier).
3. Connectez-vous sur le poste avec le code d'utilisateur nouvellement créé.

4. Exécutez le programme d'installation et choisissez les fonctionnalités **GPI Windows** et **Serveur de tâches Exegrics**.
  - a. N'oubliez pas d'y copier les fichiers **.dsn** de votre partage réseau dans le répertoire **bin** local.
  - b. À l'aide du bouton droit de la souris, cliquez sur le fichier **c:\GRICS\GPI 2012\GpiWindows\Don\Gpi.Err** et choisissez **Propriétés**.
  - c. Cliquez sur l'onglet **Sécurité**.
  - d. Cliquez sur le bouton **Modifier**.
  - e. Cliquez sur le bouton **Ajouter**.
  - f. Cliquez sur **Emplacements** pour choisir le poste plutôt que le domaine.
  - g. Dans la fenêtre, tapez **Tout le monde**.
  - h. Cliquez sur le bouton **Vérifier les noms pour le valider** (il doit être souligné s'il a été entré correctement).
  - i. Cliquez sur le bouton **OK**.
  - j. Cochez la case **Modification**.
  - k. Cliquez sur le bouton **OK** à deux reprises.
5. Complétez les paramètres pour l'installation du service (c:\GRICS\GPI 2012\ExeGrics).

**NOTES** : Le mot de passe de la base de données est celui qui est associé au code GPI de la table **GPM\_T\_UTIL** de la base de données de GPI. Si vous désirez changer ce mot de passe, vous pourrez le faire dans GPI (**Outils** ▶ **Sécurité** ▶ **Changer le mot de passe**). Vous devez être en mesure de vous connecter avec le code GPI dans GPI Windows. Si le code d'utilisateur GPI a été détruit, il faudra le recréer à partir de GPI Windows. Ce code sert uniquement à se connecter à la base de données.
6. Vérifiez si le service « ExeGrics\_GPI... » est bel et bien démarré.
  - **Outils d'administration** ▶ **Services**
7. Allez dans GPI Windows.
  - a. Testez le serveur de tâches.
    - **Fichier** ▶ **Ouvrir** ▶ **Élèves** ▶ **Imprimer** ▶ **Dossiers des élèves**
    - **Onglet Paramètres généraux** ▶ Type de liste : Étiquettes
    - **Onglet Étiquettes** ▶ Production d'étiquettes : Par élève
    - Cliquer sur le bouton **Démarrer**
    - **Onglet Rapport** :
      1. Décochez Imprimer.
      2. Décochez Afficher.
    - **Onglet Traitement** :
      1. Cliquez sur « **Par un serveur de tâches** ».
      2. Indiquez le **code du Serveur de tâches**.
      3. Cliquez sur le bouton **Démarrer**.



- b. Vérifiez l'état de la tâche.
- **Outils ▶ Gestion des tâches**  
Ouvrez l'arborescence de l'utilisateur en question. La tâche devrait indiquer un crochet vert lorsqu'elle s'est exécutée avec succès ou un x rouge lorsqu'elle s'est exécutée en erreur. Si la tâche semble demeurée en suspens, actualisez la fenêtre.
- c. Au besoin, configurez les propriétés de la production
- **Fichier ▶ Configurer les travaux**
  - À la question « Modification de la Configuration des productions en mode administrateur », répondez « Non » pour ne pas affecter tous les utilisateurs.
  - Choisissez la production (ex. : Émettre un communiqué).
  - Cliquez sur le bouton **Modifier**.
  - Cliquez sur le bouton **Par un serveur de tâches**. Dans le champ **Serveur**, indiquez le code du serveur de tâches.
  - Cliquez sur le bouton **Enregistrer**.

#### **À PROPOS DES FONCTIONNALITÉS INTERNET :**

Si vous utilisez ce serveur de tâches dans une fonctionnalité Internet, vous devrez aller dans le MLX.EXE de l'application pour indiquer le code du serveur de tâches.

Si vous devez installer une imprimante sur le serveur de tâches, vous devez vous connecter **physiquement** sur le poste avec le code d'utilisateur qui exécute le service « ExeGrics ». Si vous utilisez une session « Connexion bureau à distance », ce sera une imprimante virtuelle et elle sera détruite lorsque vous vous déconnecterez.

## Annexe G – Utilisation de la fonctionnalité ExeGrics plutôt que le programme commun

Il est fortement recommandé d'installer aussi la fonctionnalité **GPI Windows** sur le poste qui est serveur de tâches afin d'indiquer un chemin local pour l'application plutôt qu'un chemin réseau et éviter ainsi bien des problèmes. N'oubliez pas d'y copier les fichiers **.dsn** (répertoire **bin** du partage réseau) dans le répertoire **bin** local.

Auparavant, le serveur de tâches ExeGrics était un produit distinct et indépendant. Éventuellement, comme avec GPI 2012, il sera intégré dans chaque produit comme fonctionnalité afin de s'assurer du bon fonctionnement du serveur de tâches avec le produit en question. Pour savoir quel programme est utilisé pour le serveur de tâches, vous n'avez qu'à regarder où se situe le mot GPI dans le nom du service :

- ▶ S'il est devant le souligné, c'est la fonctionnalité intégrée dans GPI 2012.
- ▶ S'il est après le souligné, c'est l'ancien produit.

### 1. Suppression des anciens services

- a. À partir des **Outils d'administration ▶ Services**, notez le nom de tous les services qui débutent par « **exegricks\_GPI...** » et qui font référence à GPI.  
Pour connaître si l'application GPI est référencée par le service, consultez ses propriétés avec le bouton droit de la souris. Sous l'onglet **Général**, il faut voir le texte « **-run GPI** » dans la donnée « Chemin d'accès des fichiers exécutables : ».
- b. À partir de l'**Explorateur Windows**, démarrez l'ancien exécutable (ExeGrics.exe). Celui-ci se trouve dans le répertoire C:\Program Files (x86)\Société Grics\ExeGrics\. Vous pouvez le reconnaître facilement grâce au champ « Nom de l'application » présenté sous forme de liste déroulante.
- c. Supprimez chaque service GPI (notés précédemment) en le sélectionnant dans la liste déroulante **Service(s) installé(s)** de la section **Supprimer le service**.
- d. Notez s'il reste des services autres que GPI dans la liste déroulante. S'il n'en reste plus, il faudra faire la désinstallation de l'ancien ExeGrics sur le poste (voir ci-dessous).
- e. Quittez l'ancien serveur de tâches ExeGrics.

### 2. Désinstallation de l'ancien ExeGrics

Il faut désinstaller ce programme SEULEMENT s'il ne reste aucun service de l'ancien ExeGrics (débutant par « **exegricks\_GPI...** »). À partir du **Panneau de configuration ▶ Programmes et fonctionnalités**, désinstallez **Serveur de tâches ExeGrics [no version]**.

### 3. Installation de la fonctionnalité ExeGrics du produit GPI 2012

- a. Si vous installez un nouveau serveur de tâches sur un nouveau poste, consultez l'**ANNEXE F** du présent guide.
- b. Assurez-vous que le composant **Microsoft .NET Framework 4.6.1** est installé sur le poste dédié à la gestion des tâches du produit GPI 2012.
- c. Si le produit GPI 2012 est installé sur le poste, assurez-vous qu'il soit mis à jour à chaque version.
- d. Démarrez le programme d'installation **GPI 2012.exe** et choisissez les fonctionnalités **Serveur de tâches ExeGrics** et **GPI Windows**.
  - Si l'existence d'au moins un service de l'ancien ExeGrics référençant à GPI est détectée, l'installation est refusée et un message invite l'utilisateur à le supprimer.
- e. Lorsque la fenêtre de configuration des services est affichée, configurez vos services (ou plus tard en démarrant **ExeGrics.exe** qui se trouve dans le répertoire d'installation du produit (par défaut : c:\Société GRICS\Gpi 2012\ExeGrics ou c:\GRICS\Gpi 2012\ExeGrics). Fermez la fenêtre à l'aide du « X » pour terminer l'installation.





- f. À partir des **Outils d'administration ► Services**, vous reconnaîtrez les services référencés pour GPI avec le préfixe **exegrictsGPI\_**.
- g. Assurez-vous que l'utilisateur « Tout le monde » a le droit de modifier le fichier **GPI.ERR** qui se trouve dans le répertoire **DON** de GPI Windows qui a été installé sur le serveur de tâches.

#### 4. **Comportement du programme d'installation**

##### – **Nouvelle installation du serveur de tâches**

- Une validation de l'existence d'au moins un service GPI avec l'ancien ExeGrics (préfixe **exegricts\_**) est effectuée. S'il en existe, l'installation est refusée.
- Une fois l'installation complétée, la fenêtre de configuration des services est affichée. Si l'utilisateur configure un service, il sera automatiquement démarré.
- S'il existait déjà des services GPI créés à l'aide du nouveau ExeGrics (préfixe **exegrictsGPI\_**), par exemple, suite à une désinstallation, ils ne seront pas redémarrés automatiquement. L'utilisateur devra les démarrer manuellement.

##### – **Désinstallation du serveur de tâches**

- Aucune validation des services GPI avec l'ancien ExeGrics (préfixe **exegricts\_GPI**) n'est effectuée.
- La fenêtre de configuration des services n'est pas affichée.
- Les services GPI du nouveau ExeGrics (préfixe **exegrictsGPI\_**) sont arrêtés, mais ne sont pas supprimés. Si vous souhaitez qu'ils disparaissent, il faut prévoir leur suppression **AVANT** de désinstaller le serveur de tâches.

##### – **Réparation du serveur de tâches**

- Aucune validation des services GPI avec l'ancien ExeGrics (préfixe **exegricts\_GPI**) n'est effectuée.
- La fenêtre de configuration des services n'est pas affichée.
- Une validation des services GPI avec le nouveau ExeGrics (préfixe **exegrictsGPI\_**) est effectuée. Ceux en exécution sont présentés à l'utilisateur qui devra choisir parmi deux options :
  1. Le programme d'installation arrête le service pour le temps de l'installation et le redémarre une fois terminé.
  2. Le programme d'installation arrête le service et c'est l'utilisateur qui devra le redémarrer.

##### – **Y a-t-il des ajustements à faire dans les productions déjà planifiées?**

- Lors de la définition d'un serveur de tâches dans la donnée paramétrée **Nom des serveurs de tâches**, vous devez indiquer :
  - Nom du serveur de tâches (Code)
  - Description abrégée (Nom NetBIOS du poste)
  - Description longue
- Les productions sont associées au nom du serveur de tâches (Code) qui exécutera la tâche.
- Si le serveur de tâches est installé sur le même serveur que l'ancien ExeGrics, aucune intervention n'est nécessaire dans l'application **GPI Windows**.
- Si le serveur de tâches est installé sur un autre poste que l'ancien serveur et que le nom du serveur de tâches (Code) demeure le même, vous n'aurez qu'à changer, dans la donnée paramétrée **Nom des serveurs de tâches**, la description abrégée et la description longue pour ce nouveau poste.
- Si le serveur de tâches est installé sur un autre poste que l'ancien serveur et que, du même coup, vous changez le nom du serveur de tâches (Code), vous devrez aussi permettre aux utilisateurs d'utiliser ce serveur de tâches (**Outils ► Gestion des serveurs de tâches...**).

## Annexe H – Mozaïk-Inscription et Communications aux répondants

### ► POUR LES UTILISATEURS DE MOZAÏK-INSCRIPTION ET COMMUNICATIONS AUX RÉPONDANTS

#### – Arrêtez le service de messagerie de GPI

- Le service de messagerie de GPI doit être arrêté avant la mise à niveau de la base de données GPI.
- Vous pouvez faire une copie du fichier de configuration.

#### – Démarrer le service de messagerie de GPI

- Le service de messagerie de GPI doit être démarré après la mise à niveau de la base de données GPI.

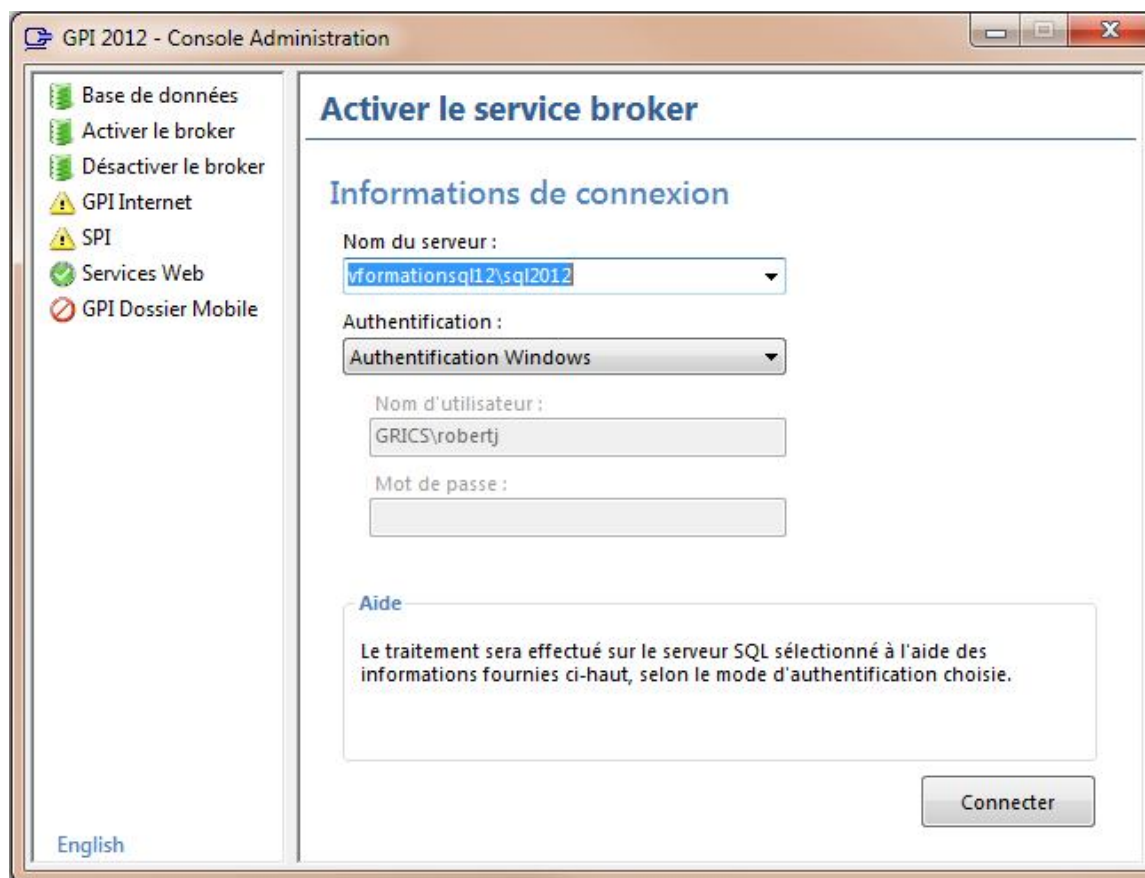
### ► ACTIVATION DU SERVICE SQL BROKER

Par défaut, l'état du service broker d'une base de données est désactivé (valeur à *False* dans les propriétés de la base de données).

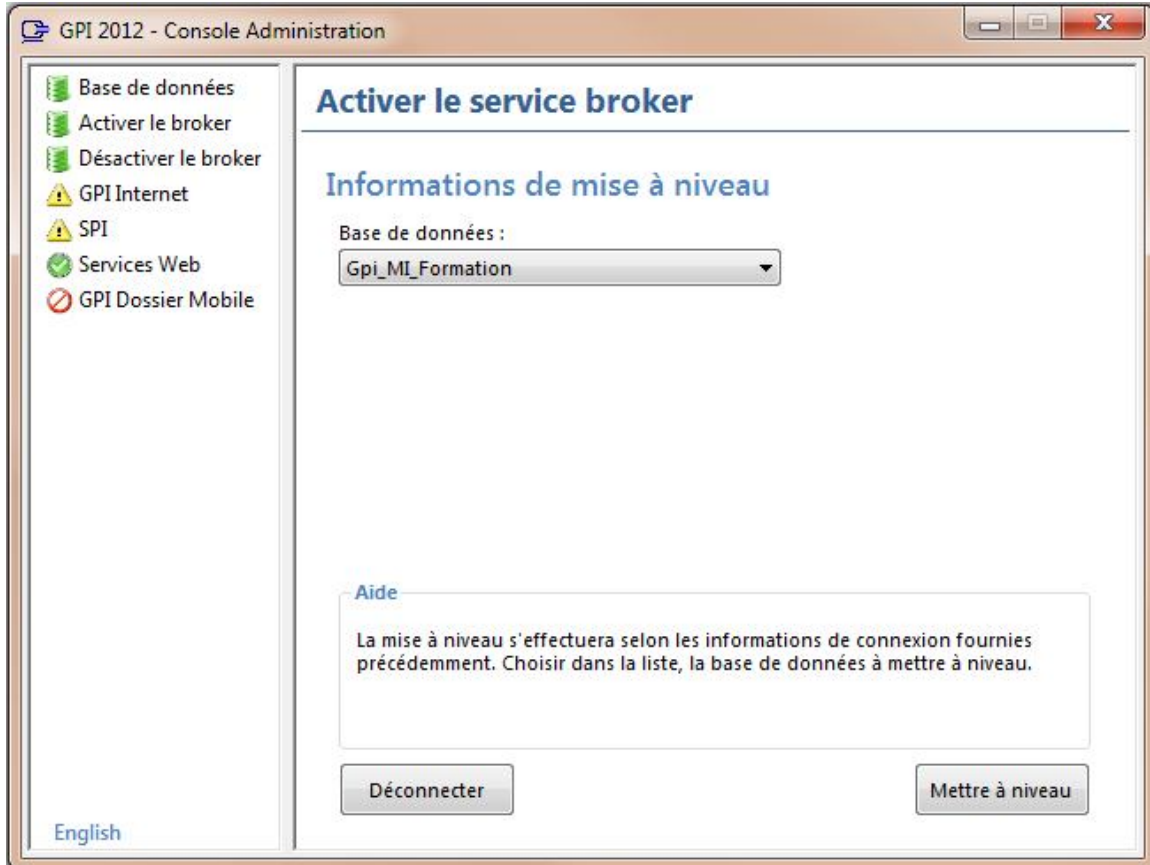
Pour l'activer, vous devez utiliser la Console d'administration.

Assurez-vous qu'aucun utilisateur n'est connecté à la base de données.

Sélectionnez **Activer le broker**. Cette action ferme toutes les connexions à la base de données.



Sélectionnez la base de données GPI utilisée pour Mozaïk-Inscription ou Communications aux répondants et cliquez sur le bouton **Mettre à niveau**.



## Annexe I – Envoi de courriels et configurations utilisées

### ► CONFIGURATION DE L'ENVOI DE COURRIELS

Celle-ci se définit dans GPI Windows (**Fichier ► Configurer le courrier électronique**).

#### Onglet Passerelle SMTP

Permet de définir la passerelle SMTP qui sera utilisée pour l'envoi de courriels. Habituellement, c'est le port 25 qui est utilisé. Par contre, si vous utilisez la passerelle d'Office 365 (**smtp.office365.com**), c'est le port 587 qui devra être spécifié.

Il existe 3 types d'authentifications pour l'envoi de courriels et ils doivent concorder avec celui qui est défini dans votre serveur de courrier ou votre relai SMTP.

**Sans authentification :** *Case Authentifier à la passerelle SMTP non cochée.*

Permet d'envoyer un courriel sans d'abord être authentifié au serveur de courrier. Lorsque rien n'est coché, c'est ce type d'authentification qui est utilisé. Ce type d'authentification ne peut pas être utilisé avec la passerelle SMTP d'Office 365.

**Authentifier à la passerelle SMTP :** *Seule la case Authentifier à la passerelle SMTP est cochée.*

Vous devrez être authentifié à la passerelle pour envoyer un courriel. Par conséquent, sous l'expéditeur concerné, un code/mot de passe devra être spécifié. Ce type d'authentification est exigé avec la passerelle SMTP d'Office 365.

**Connexion sécurisée (TLS) :**

Vous devrez cocher cette option si votre passerelle SMTP l'exige. *Cette option est exigée avec la passerelle SMTP d'Office 365.*

#### **Notes :**

- Si vous utilisez le *Suivi Personnalisé Internet (SPI)*, vous ne pourrez pas utiliser la passerelle SMTP d'Office 365 (**smtp.office365.com**). Une production envoie des courriels de la part d'un autre expéditeur et ce n'est pas autorisé avec Office 365. Si vous n'avez plus de serveur de courrier à l'interne, vous devrez installer un relai SMTP. Pour plus de détails, consultez l'adresse suivante : <https://support.microsoft.com/fr-ca/kb/467862>.
- Certaines considérations devraient être prises en compte lorsque vous décidez d'utiliser la passerelle d'Office 365. Pour plus d'informations, consultez l'adresse suivante : <http://office365support.ca/smtp-relay-with-office-365/>.

- Lorsqu'un poste de travail est autorisé à relayer du courrier, le mode d'authentification utilisé sera anonyme, et ce, même si dans la configuration de l'expéditeur, vous avez spécifié un code/mot de passe. Si vous ne voulez plus utiliser l'authentification anonyme, vous devez enlever l'autorisation à ce poste de travail à relayer du courrier.

### Onglet Expéditeurs

Il existe 3 types d'expéditeurs, soit **Système**, **Suivi personnalisé Internet** et **Compte personnel**. Pour chacun de ces expéditeurs, il est possible de définir un code de courriel et un mot de passe lorsque l'authentification est requise (cette option dépend de la configuration du serveur qui a été défini comme passerelle SMTP).

#### ► **COMMUNICATION AUX RÉPONDANTS**

##### Émettre un communiqué

- Quel poste envoie le courriel?

Si vous exécutez la tâche par un serveur de tâches, c'est le poste où est installé **ExeGrics** qui enverra le courriel. Sinon, c'est le poste qui a démarré GPI Windows.

- Qui est l'expéditeur du courriel?

C'est la configuration personnelle qui est utilisée si celle-ci existe (expéditeur **Compte personnel** du code d'utilisateur qui a démarré GPI Windows). Sinon, c'est la configuration système (expéditeur **Système**).

#### ► **SPI**

##### Boîte aux lettres ou Produire une lettre

- Quel poste envoie le courriel?

C'est le serveur Web où est installée la fonctionnalité SPI qui enverra le courriel.

- Qui est l'expéditeur du courriel?

C'est l'expéditeur **Suivi personnalisé Internet** qui sera utilisé.

##### Plan d'intervention par courriel

- Quel poste envoie le courriel?

C'est le serveur de tâches qui exécute cette production, c'est donc le poste où est installé **ExeGrics** qui enverra le courriel.

- Qui est l'expéditeur du courriel?

C'est la configuration personnelle qui est utilisée si celle-ci existe (expéditeur **Compte personnel** du code d'utilisateur qui a démarré GPI Windows). Sinon, c'est la configuration système (expéditeur **Système**).

##### Intimidation et violence – Rapport au DG

- Quel poste envoie le courriel?

C'est le serveur de tâches qui exécute cette production, c'est donc le poste où est installé **ExeGrics** qui enverra le courriel.

- Qui est l'expéditeur du courriel?

C'est la configuration personnelle qui est utilisée si celle-ci existe (expéditeur **Compte personnel** du code d'utilisateur qui a démarré GPI Windows). Sinon, c'est la configuration système (expéditeur **Système**).

► **GPI INTERNET**

Ouvrir l'application courriel du poste de travail (mailto)

- Quel poste envoie le courriel?

C'est le poste qui a démarré GPI Internet (une fenêtre « mailto » s'affiche afin de configurer les paramètres d'envoi de courriels).

- Qui est l'expéditeur du courriel?

C'est le code d'utilisateur configuré dans le client Outlook du poste.

# **GPI 2012**

Soutien : (514) 251-3721, option 2  
Site Web : [www.grics.ca](http://www.grics.ca)  
Courriel : [gpj@grics.ca](mailto:gpj@grics.ca)



5100, rue Sherbrooke Est  
Bureau 300, 3<sup>e</sup> étage  
Montréal (Québec) H1V 3R9