



Annexe de livraison

Mozaïk-Finances

Nouveautés et améliorations
de la version 1.0.119

Table des matières

1	Mise à jour de Dynamics AX (CU10)	3
1.1	Factures provenant des liens externes	3
1.2	Données d'utilisation non compatibles.....	3
2	Correction d'anomalie – Général	3
2.1	Fichier Excel des correspondances avec Dofin	3
3	Améliorations – Grand livre	4
3.1	Préparation à la mise en place des catégories	4
4	Correction d'anomalie – Grand livre	4
4.1	Extraction des comptes principaux : Description incomplète.....	4
5	Correction d'anomalie – Comptabilité client	4
5.1	Disparition de l'adresse du client lors de l'impression d'une facture validée	4
6	Pilotage – Comptabilité fournisseur	5
6.1	Amélioration – Liste des factures payées	5
6.2	Correction d'anomalie – Importation des fournisseurs – Données périmées	5
6.3	Correction d'anomalie – Factures fournisseur – Affichage en double à la suite de la validation	6
6.4	Amélioration – Liens externes – Traitement des transactions d'encaissement direct	6
6.5	Correction d'anomalie – Erreur de validation sur les groupes de taxes dans l'approbation massive	8
6.6	Correction d'anomalie – Importation des fournisseurs	9

1 Mise à jour de Dynamics AX (CU10)

1.1 Factures provenant des liens externes

Pour les pilotes de la comptabilité fournisseur seulement

Avant de passer à CU10, il est essentiel que les factures provenant des liens externes qui sont en attente soient **validées**. Des changements ont été apportés pour que les nouvelles factures en provenance des liens externes soient cohérentes et puissent être validées après le traitement des liens externes.

1.2 Données d'utilisation non compatibles

Certaines données d'utilisation doivent être supprimées, car elles ne sont plus compatibles.

Fonction	Type d'enregistrement	Nom de l'élément
Impression de la facture financière	Class	CustInvoiceController
	UserSetup	CustInvoicePrintJob
	Class	FreeTextInvoiceController
Impression de la note d'intérêt	Class	CustInterestNoteFormLetterController

Elles sont détruites par le script d'initialisation lors de l'installation. Aucune personnalisation n'est perdue.

2 Correction d'anomalie – Général

2.1 Fichier Excel des correspondances avec Dofin

Le fichier Excel des correspondances avec Dofin, enregistré dans les répertoires de Mozaïk, ne fonctionnait plus en raison d'une erreur au niveau des macros du fichier. De plus, lorsque la fonctionnalité était exécutée et que l'on tentait de publier le résultat dans Mozaïk-Finances, un message d'erreur indiquant que les dates d'effectivité des correspondances étaient invalides s'affichait,

Cette situation est corrigée.

3 Améliorations – Grand livre

3.1 Préparation à la mise en place des catégories

Pour information seulement : cette fonctionnalité n'est pas encore fonctionnelle.

L'utilisation de la dimension financière « Allocation » pour gérer les catégories de comptes ne convenait pas pour plusieurs commissions scolaires. Il y aura donc une nouvelle dimension financière « Catégorie budgétaire » qui sera soumise à un traitement particulier, afin de répondre adéquatement aux besoins exprimés.

Il sera possible d'extraire les catégories de Dofin pour les importer massivement dans Mozaïk-Finances.

L'association des catégories aux postes comptables (Département – Allocation – Compte principal) se fera par le biais d'un écran accessible à partir de la fonction « Correspondances pour la charte de compte Dofin-Mozaïk ».

Comme pour la dimension « Apparenté », la dimension « Catégorie budgétaire » sera établie par le système lors de la saisie d'une transaction.

4 Correction d'anomalie – Grand livre

4.1 Extraction des comptes principaux : Description incomplète

La requête qui effectuait l'extraction des comptes principaux de Dofin indiquait comme description celle de la structure d'activité seulement. Normalement, la description devrait correspondre à « Description de la structure d'activité » - « Description de l'objet de dépenses ».

Cette situation est corrigée.

5 Correction d'anomalie – Comptabilité client

5.1 Disparition de l'adresse du client lors de l'impression d'une facture validée

Lorsqu'on modifiait l'adresse d'un client et qu'on imprimait des factures qui avaient déjà été validées, l'adresse n'apparaissait pas sur celles-ci.

Lors de la modification d'une adresse de client, un nouvel enregistrement d'adresse est généré avec la date du jour comme date effective. L'adresse précédente est conservée comme historique.

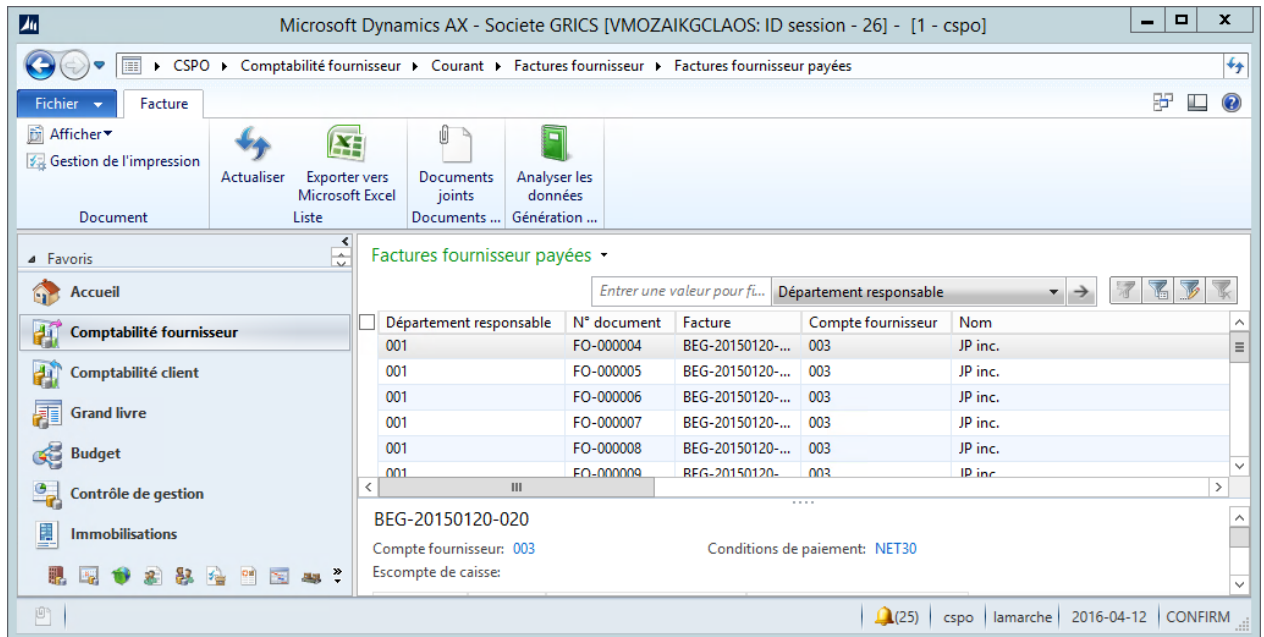
L'adresse imprimée sur la facture est maintenant l'adresse effective au moment de l'impression.

6 Pilotage – Comptabilité fournisseur

6.1 Amélioration – Liste des factures payées

Une nouvelle fonction est disponible pour consulter les factures fournisseurs payées.

Chemin : Comptabilité fournisseur ► Courant ► Factures fournisseur ► Factures fournisseur payées



Les actions disponibles pour cette fonction sont limitées à la consultation et à la gestion des documents joints.

6.2 Correction d'anomalie – Importation des fournisseurs – Données périmées

Lorsque les fournisseurs étaient importés de Dofin, s'il y avait un client ayant le même numéro de compte dans Mozaïk, la fiche fournisseur était créée, mais les données appartenant au carnet d'adresses global (adresse, informations sur le contact) n'étaient pas mises à jour.

Si le client avait été importé dans Mozaïk depuis un certain temps et que ses informations n'y avaient pas été mises à jour parce qu'il était principalement un fournisseur, ses données pouvaient être périmées alors que celles de Dofin étaient exactes.

De même, il est possible que les informations de Mozaïk sur un client soient plus récentes que celles de Dofin.

Pour gérer cette situation, Mozaïk-Finances compare certaines données du client aux données du fournisseur au moment de l'importation. La liste des données pour comparer le client et le fournisseur est la suivante :

- Raison sociale
- Adresse principale
- Code postal
- Ressource
- Numéro de téléphone principal
- Numéro de téléphone sans frais
- Numéro de fax
- Adresse de courriel

S'il y a des différences entre ces données, le fournisseur est rejeté dans un autre fichier CSV (même nom que celui de l'importation avec `_SEQ_NNN` à la fin).

Dans le fichier de rejet, on retrouve toutes les informations du fournisseur présentes dans le fichier d'origine, une colonne pour indiquer la provenance des données pour la mise à jour du fournisseur, une colonne pour séparer et les données ayant servi pour la comparaison.

Par la suite, il faut ouvrir le fichier de rejet pour comparer les données et spécifier quelle est la provenance des données à utiliser pour mettre à jour le fournisseur (D pour Dofin et M pour Mozaïk).

6.3 Correction d'anomalie – Factures fournisseur – Affichage en double à la suite de la validation

Lorsque plusieurs factures fournisseur étaient validées en même temps, la liste des factures en cours affichait occasionnellement plusieurs occurrences de chaque facture (une pour chaque facture différente sélectionnée lors de la validation).

Cette situation est corrigée.

6.4 Amélioration – Liens externes – Traitement des transactions d'encaissement direct

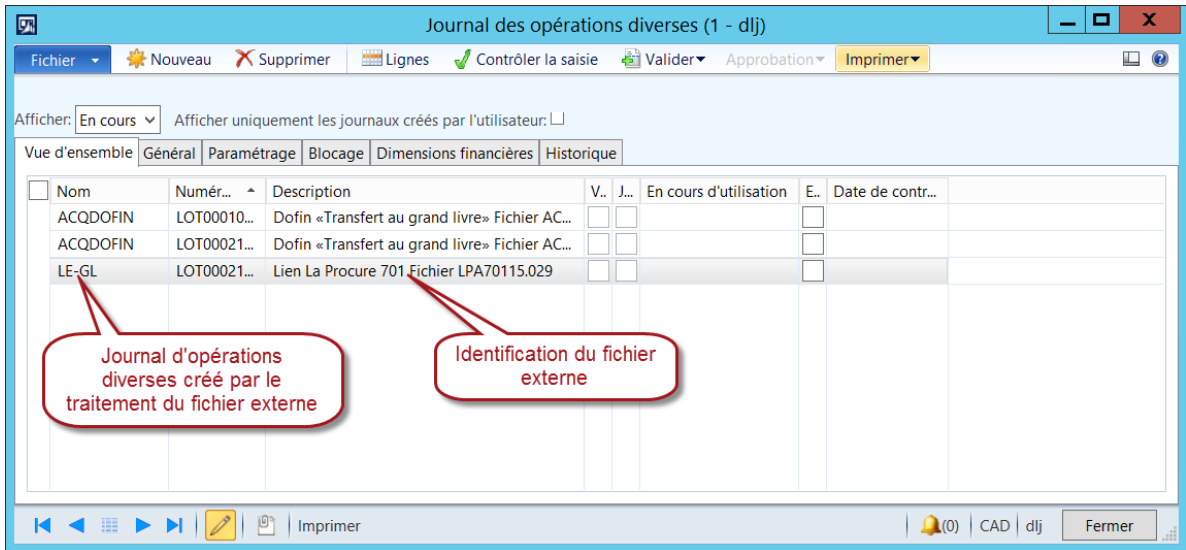
Les transactions d'encaissement direct provenant des systèmes patrimoniaux de la GRICS sont maintenant traitées dans Mozaïk-Finances.

Note importante :

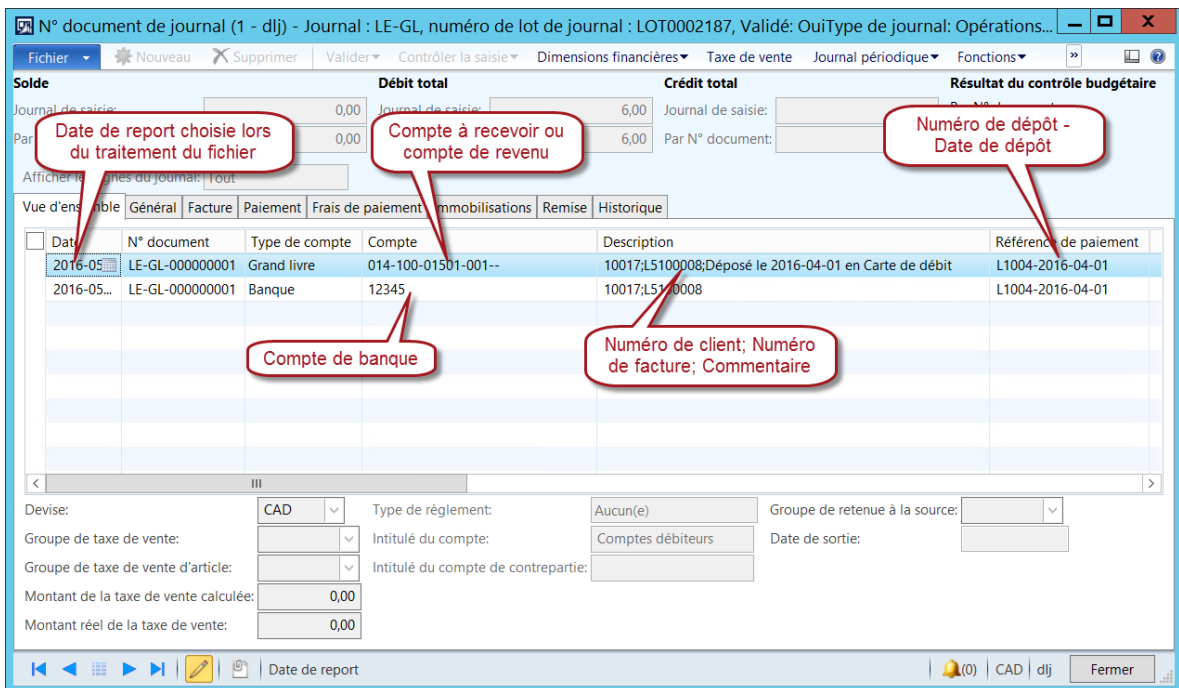
Contrairement aux autres types de transactions provenant de liens externes et qui sont traitées par Mozaïk, celles-ci ne sont pas retirées du fichier qui sera retourné à Dofin. Ainsi, ces encaissements seront également traités par Dofin pour permettre à ce dernier d'effectuer la conciliation bancaire.

Ces transactions sont regroupées dans un journal des opérations diverses. Ces transactions seront ignorées par la consolidation vers Dofin.





La date de report est choisie par l'utilisateur lors du traitement du fichier externe.



Les informations concernant le client et la facture se trouvent dans la colonne « Description ».

Le numéro et la date de dépôt se trouvent dans la colonne « Référence de paiement ».

Dans le compte bancaire, la transaction se présente ainsi :

Date	N° document	Type de transaction bancaire	Référence de paiement	Bordereau de dépôt	Numéro de chèque	Montant dans la devise de transac...	Devi...
2016-05-18	LE-GL-000000001	40	L1004-2016-04-01			6,00	CAD

Dans l'activité de conciliation bancaire de Mozaïk, il faut faire afficher la colonne « Référence de paiement » pour identifier le numéro de dépôt et la date.

Rappel : La conciliation bancaire en réel s'effectue encore dans Dofin.

Date	Numéro de chèque	Bordereau de dépôt	Référence de paiement	Montant dans la devise de transac...	Montant de la cor
2016-05-18			L1004-2016-04-01	6,00	

6.5 Correction d'anomalie – Erreur de validation sur les groupes de taxes dans l'approbation massive

Lorsque plusieurs factures fournisseur étaient approuvées massivement et que l'une d'entre elles contenait des taxes autocotisées, l'action était bloquée.

Les factures sont maintenant considérées une à une pour la validation des types de taxes.

6.6 Correction d'anomalie – Importation des fournisseurs

Lorsque le champ « Ressource » n'était pas complété dans Dofin, une entrée incomplète était insérée dans les contacts dans Mozaïk-Finances.

De plus, le champ « Nom recherche » n'était pas mis à jour.

Cette situation est corrigée.

Mozaïk

Gestion administrative

Soutien : (514) 251-3731
Option 2 : Finances
Option 3 : Ressources humaines

Courriels : mozaik-finances@grics.ca et mozaik-rh@grics.ca

Site Internet : www.grics.ca

Zone client : <https://zoneclient.grics.ca/gestion-administrative>



5100, rue Sherbrooke Est
Bureau 300, 3^e étage
Montréal (Québec) H1V 3R9