

# info**recettes**

## Transmission des cours d'été et de la reprise d'août

### Retour des résultats d'été à l'école de provenance de GPI

#### **Objectif :**

- Transmettre au MELS les résultats sommaires (s'il y a lieu) ainsi que ceux de la reprise d'examens du mois d'août.
- Retourner les résultats des cours d'été vers les écoles de provenance de GPI.
  - De GPI (école cours d'été) vers GPI (École de provenance)
  - De JADE vers GPI (École de provenance)



## Table des matières

<b>1. EXPORTER LES ÉLÈVES DE GPI COURS D'ÉTÉ VERS JADE.....</b>	<b>5</b>
<b>2. RÉCUPÉRATION DES MATIÈRES D'ÉTÉ DE GPI DANS JADE.....</b>	<b>8</b>
<b>3. TRANSMISSION À CHARLEMAGNE .....</b>	<b>9</b>
3.1 METTRE À JOUR LE CADRE PÉDAGOGIQUE.....	9
3.2 À L'AIDE DE L'ACTION « FAIRE LES VÉRIFICATIONS PRÉTRANSMISSION », ASSUREZ-VOUS QUE LES INFORMATIONS DES ÉLÈVES SONT VALIDES ET COHÉRENTES.....	9
3.3 EFFECTUEZ LA TRANSMISSION À L'AIDE DE L'ACTION « CRÉER UN NOUVEAU LOT ».....	11
<b>4. RETOUR DES RÉSULTATS DES COURS D'ÉTÉ DE GPI VERS LES ÉCOLES DE PROVENANCE DE GPI.....</b>	<b>15</b>
4.1 EXPORTATION DE GPI COURS D'ÉTÉ VERS GPI ÉCOLES DE PROVENANCE .....	15
4.2 IMPORTATION DES RÉSULTATS DES COURS D'ÉTÉ DANS LES ÉCOLES DE PROVENANCE DE GPI.....	17
<b>5. RÉCUPÉRATION DES RÉSULTATS ET UNITÉS DU MELS ET RETOUR DANS LES ÉCOLES DE     PROVENANCE DE GPI .....</b>	<b>19</b>



# 1. Exporter les élèves de GPI cours d'été vers JADE

Cette production permet d'extraire le dossier des élèves de GPI vers JADE. Ces données sont générées dans un fichier sous forme de transactions. Des critères de sélection permettent de limiter l'exportation. La production génère un fichier par école.

## **Recommandations :**

Il est souhaitable de déterminer votre clientèle à transmettre au cours d'été. Vous pouvez pour cela utiliser les données « Groupe-repère » ou « Distribution » ou toute autre donnée non utilisées pour la transmission. Ainsi, vous pourrez extraire uniquement les élèves à transmettre à JADE.

Données transmissibles :

- Code permanent
- Nom et prénom de l'élève
- École officielle
- Ordre d'enseignement
- Date de début de fréquentation
- Classe, Cycle, année de cycle
- Langue d'enseignement

Lorsque votre clientèle à transmettre est déterminée, il est important de toujours inclure les élèves dont le statut est inactif ou actif.

Une fois que JADE a reçu les élèves en provenance de GPI, qu'il y ait eu ou non transmission au système Charlemagne, si vous modifiez le dossier de l'élève ou ses matières, il faut le transférer de nouveau à JADE pour que les modifications puissent y être apportées.

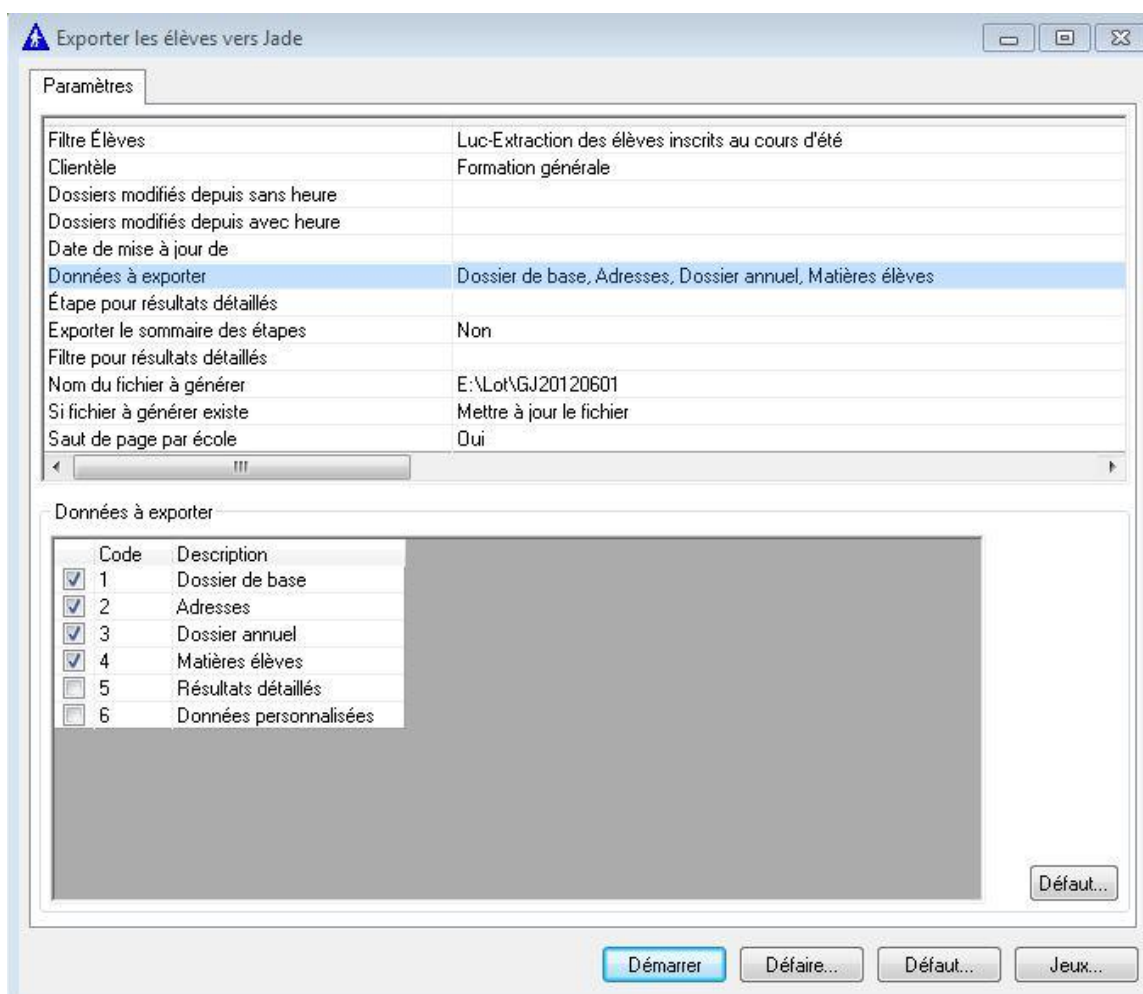
Notez bien : pour désactiver un élève dans GPI, vous devez obligatoirement utiliser l'action « Désactiver le dossier annuel » et non simplement inscrire une date de fin dans GPI, de sorte que l'état des matières-élèves soit mis à 0 – « Inactif » de cette façon, la transmission au système Charlemagne est bien gérée.

## PRÉALABLES

Avant d'exporter les données vers JADE, effectuez les vérifications suivantes :

- Assurez-vous que l'étape d'examen est bien définie au niveau de la table « Écoles » ou, lorsqu'ils sont utilisés, au niveau des modèles d'étapes, car GPI se fie aux étapes définies dans ces tables, afin de déterminer l'étape d'examen.
- Les R5 sont-ils bien calculés au sommaire ?
- Vous devez exécuter la production « Vérifications prétransmission Charlemagne » et vous assurer que les messages d'erreurs sont corrigés. Consultez [l'info-recette](#) sur le babillard de GPI.

**Chemin : Fichier > Liens avec les systèmes > Exporter les élèves vers Jade**



### Paramètres :

- **Filter Élèves** : Filtre permettant de sélectionner les élèves dont le dossier est à extraire selon un groupe-repère ou distribution (voir les « Recommandations » au début du point 1).

Toujours sélectionner les élèves actifs et inactifs selon la clientèle à extraire

- **Clientèle** : Formation générale jeune
- **Dossier modifiés depuis sans heure** : Ne pas compléter  
Seuls les élèves dont le dossier a été modifié dans l'intervalle de dates spécifiées sont sélectionnés.
- **Dossiers modifiés depuis avec heure** : Ne pas compléter.  
  
Seuls les élèves dont le dossier a été modifié dans l'intervalle de dates et heures spécifiés sont sélectionnés.
- **Date de Mise à jour de** : Ne pas compléter.  
  
Ce critère permet de sélectionner, en cochant la case correspondante, les élèves dont une information contenue dans les dossiers suivants a été modifiée depuis une certaine date (l'un des 2 paramètres précédents doit être complété) :
  - Dossier de base
  - Adresse
  - Dossier annuel
  - Matière élève
- **Données à exporter** : Spécifier toutes les données suivantes :
  - Dossier de base
  - Adresses
  - Dossier annuel
  - Matières de l'élève
- **Étape pour résultat détaillé** : Ne pas compléter  
  
*L'exportation des résultats détaillés vers Jade n'est plus effectuée.*
- **Exporter le sommaire des étapes** : Inscrire Non  
  
*L'exportation des résultats détaillés vers Jade n'est plus effectuée.*
- **Filtre pour résultats détaillés** : Ne pas compléter.  
  
*L'exportation des résultats détaillés vers Jade n'est plus effectuée.*
- **Nom du fichier à générer** : Spécifier le nom du fichier  
  
L'extension du nom du fichier est toujours le numéro d'école

## 2. Récupération des matières d'été de GPI dans JADE

Cette production récupère, dans JADE, le dossier et les matières des élèves en provenance de l'école des cours d'été de GPI.

Le dossier identification ne peut être que créé (table e\_ele); il est impossible de le modifier ou de le supprimer.

Seules les adresses cochées « adresse de correspondance temporaire » peuvent être créées, modifiées ou supprimées. Toutes les autres adresses présentes dans JADE ne peuvent être modifiées ou supprimées.

La fréquentation de type SANction est créée par cette production. Aussi, elle peut être modifiée mais jamais supprimée.

Seules les matières-groupes ayant un statut inactif (0) ou actif (1) ou actif et terminé (8) sont récupérées dans JADE.

Chemin : Interfaces > Famille GPM/GPI > Récupération des matières d'été de GPI



### Paramètres :

- **Fichier de transaction :** à compléter  
Correspond au fichier extrait au point précédent.
- **Vérification des mat. et des prog. :** Oui  
Permet de vérifier la présence des matières au niveau du cadre pédagogique du MÉLS.



### 3. Transmission à Charlemagne

#### 3.1 Mettre à jour le cadre pédagogique

**IMPORTANT** : Il ne faut surtout pas oublier que le MELS peut avoir publié une nouvelle version du cadre pédagogique depuis la transmission de juin. Vous devez donc vous assurer que la dernière version du cadre a été récupérée dans JADE avant de transmettre.

Chemin : Ministère > Charlemagne – Cadre pédagogique

#### 3.2 À l'aide de l'action « Faire les vérifications prétransmission », assurez-vous que les informations des élèves sont valides et cohérentes

Cette production permet d'effectuer la vérification et les cohérences des informations transmises au système Charlemagne.

Chemin : Ministère > Charlemagne FGJ > Gestion des lots

Cliquez sur **Actions** et sélectionnez **Faire les vérifications pré-transmission**.



Vérifications prétransmission clientèle FGJ

Options de la production

Cliantèles	Secondaire
Date de référence	
Date de mise à jour des dossiers	
Type de fréquentation	Sanction
Statuts	
Écoles/centres	999
Bâtisses	
Zones de l'usager de la fréquentation	
Fiches	
Fichier de # de fiches	
Types de vérification	Dossiers sociologiques, Fréquentations, Adresses de dossier, Matières
Traitements	Validations, Cohérences
Messages à traiter	
Messages à exclure	
Séquence de tri	École/Centre, Numéro de fiche
Nom du fichier des dossiers erronés	VERAOUT1
Impression légende des validations	Oui

Type de fréquentation

Code	Description
<input type="radio"/> COP	Fréquentations de copie
<input type="radio"/> FIN	Déclarations de financement
<input type="radio"/> FRE	Déclarations de fréquentations
<input checked="" type="radio"/> SAN	Sanction

**Paramètres à compléter :**

- **Cliantèle** : Secondaire
- **Type de fréquentation** : Sanction
- **Écoles/centres** : Uniquement les écoles donnant les cours d'été ou les reprises d'examen
- **Type de vérification** : Dossier sociologique, fréquentations, matières
- **Traitements** : Validations et cohérences

Trois rapports sont émis par cette production :

- **Liste contrôle** : options et compteurs de la production
- **Liste des validations** : élèves ayant des données invalides ou incomplètes
- **Listes des incohérences** : élèves ayant des données incohérentes

Consultez vos rapports, corrigez vos dossiers en erreurs et refaites la vérification prétransmission.

### 3.3 Effectuez la Transmission à l'aide de l'action « Créer un nouveau lot »

Tous les élèves ayant une fréquentation de type SANction sont transmis à Charlemagne. Il est à noter que même si la date de fin MELS et le motif de fin MELS sont complétés, la fréquentation est transmise sans ces informations. S'il existe des épreuves sous cette fréquentation et qu'elles répondent à tous les critères de transmission alors elles seront transmises à Charlemagne.

Si vous gérez les élèves du secondaire 1 à 3, les déclarations de sanction seront transmises à Charlemagne. Celles-ci sont acceptées même s'il n'y a aucun résultat transmis pour ces élèves.

Seuls les épreuves et les volets associés au secondaire 4 ou 5 sont considérés pour la transmission.

Seules les épreuves des élèves ayant un statut « 1 » actif ou « 8 » actif et terminé et une date de sanction du mois d'août sont transmises à Charlemagne.

#### **Pour la transmission des épreuves non uniques (résultats locaux) :**

- Le résultat sommaire est obligatoire, mais le rang 5<sup>e</sup> est obligatoire seulement si le résultat sommaire est numérique ou à CT.
- Pour un résultat sommaire AB ou AN, JADE transmettra le résultat ABS sur la transaction RJ au MELS. Le résultat ABS permettra au MELS de savoir qu'il n'y aura pas de résultat pour l'épreuve concernée.
- Si un résultat sommaire déjà transmis est blanchi, JADE transmettra automatiquement le résultat ABS pour l'épreuve concernée et le résultat au MELS sera remplacé par ABS.

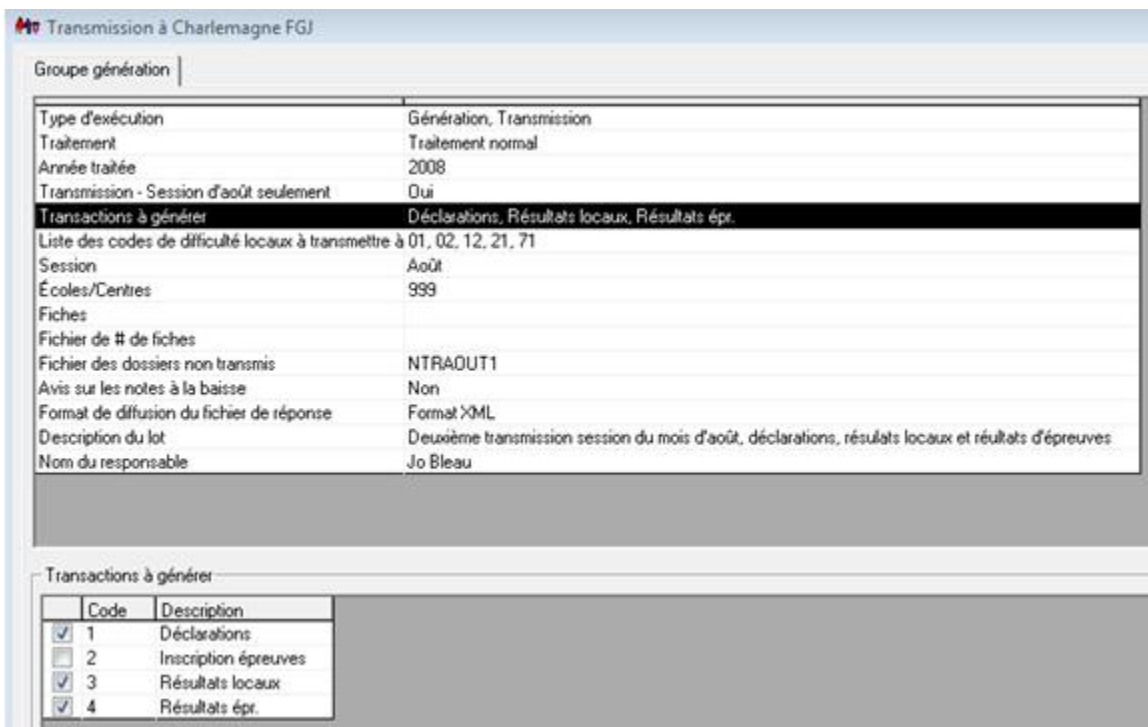
Pour la transmission des épreuves uniques :

- Le résultat sommaire et le rang 5<sup>e</sup> ne doivent pas être complétés pour un élève qui vient seulement passer l'épreuve unique.
- Pour un résultat sommaire AB ou AN, JADE générera le résultat RIN sur la transaction UJ. Le résultat RIN permettra au MELS de savoir qu'il n'y aura pas de résultat sommaire pour l'épreuve concernée.
- Pour un résultat d'examen AB, JADE générera le résultat ABS sur la transaction UJ. Le résultat ABS permettra au MELS de savoir qu'il n'y aura pas de résultat d'examen pour l'épreuve concernée.
- Si un résultat sommaire déjà transmis est blanchi, Jade générera le résultat RIN sur la transaction UJ à la transmission.
- Si un résultat d'examen déjà transmis est blanchi, il y aura erreur dans le rapport de contrôle JADE à la transmission. Pour ce dernier cas, il faut inscrire AB dans le résultat d'examen.

- Il n'est pas obligatoire d'effectuer la transmission des Inscriptions aux épreuves. Cependant, lorsque celle-ci est faite, vous pouvez assurer un meilleur contrôle de la transmission des résultats en utilisant la liste du système Charlemagne (menu Soutien à la tâche : listes Consultez l'état d'avancement de la réception des résultats des apprentissages).

Chemin : Ministère > Charlemagne FGJ > Gestion des lots

Cliquez sur **Action** et sélectionnez **Créer un nouveau lot**.



**Paramètres à respecter :**

- **Type d'exécution** : Génération et transmission
- **Traitement** : Traitement normal
- **Année** : spécifier l'année actuelle (exemple pour 2011-2012 : inscrire 2011)

- **Transmission session d'août seulement** : Doit être égal à Oui; alors, seulement les fréquentations de type SANction et les résultats de la session d'août seront considérés pour la transmission.
- **Transaction à générer**, cases à cocher :
  - **Déclarations** : Correspond à la transmission des adresses et du dossier de l'élève (identification de l'élève et sa fréquentation).
  - **Inscription aux épreuves** : Correspond à la transmission des inscriptions aux examens pour les épreuves ou volets uniques associés au secondaire 4 et 5. Il n'est pas obligatoire d'effectuer la transmission des inscriptions aux épreuves. Cependant, lorsque celle-ci est faite vous pouvez assurer un meilleur contrôle de la transmission des résultats en utilisant la liste du système Charlemagne (menu Soutien à la tâche : listes Consultez l'état d'avancement de la réception des résultats des apprentissages).
  - **Résultats locaux** : Correspond à la transmission du résultat et du rang cinquième sommaire de l'élève et cela uniquement pour les épreuves locales (non uniques) du secondaire 4 ou 5.
  - **Résultats épreuves** : Correspond à la transmission du résultat et du rang cinquième sommaire ainsi que du résultat d'examen de l'élève et cela uniquement pour les épreuves uniques du secondaire 4 ou 5.

La déclaration de sanction doit être acceptée à Charlemagne avant de pouvoir y transmettre des inscriptions aux épreuves ou des résultats locaux ou des résultats d'épreuves.

1. Donc, pour la première transmission de la sanction d'août, il est suggéré de cocher uniquement « **Déclaration** » afin d'éviter des rejets.
2. Pour la transmission des inscriptions aux épreuves, cocher « Déclarations » et « Inscriptions aux épreuves ».
3. Pour la transmission des résultats : cocher «Déclarations», « Résultats locaux » et « Résultats aux épreuves ».

- **Écoles/centres** : Uniquement les écoles donnant les cours d'été.
- **Session** : seule la session d'août doit être cochée.
- **Format de diffusion du fichier réponse** : Doit être à XML.

eux rapports sont émis par cette production, veuillez les consulter :

**Liste de contrôle** : Contient les paramètres de la production ainsi que les compteurs des transactions transmises.

## Liste des rejets.

Chemin : Ministère > Charlemagne FGJ > Gestion des lots

Par la fenêtre Liste des lots, pointez le lot transmis.

Par la suite, à l'aide de la fenêtre Fichiers et rapports, pointez le rapport et, à l'aide du bouton droit de la souris, cliquez sur Action et sélectionnez Récupérer/Traiter le rapport ou fichier.

**Gestion des lots FGJ - [2008 000076 Généré]**

Liste des lots

Année	Lot	Description	Statut	Prochaine étape	Généré le	Tran
2008	000076	Cinquième transmission session du mois d'août	Généré	À transmettre	2009-06-19 13:29:41	
2008	000073	Quatrième transmission session du mois d'août	Généré	À transmettre	2009-06-19 11:41:42	
2008	000068	Troisième transmission session du mois d'août	Généré	À transmettre	2009-06-19 10:28:36	

**Fichiers et rapports**

Nom du fichier	Type du fichier	Description	Statut	Rapport au
L999-128-001-000076.CHA	Fichier de transactions	Fichier XML	Généré	<input type="checkbox"/>
CTL29868.pdf	Rapport de JADE	Rapports de contrôle	Disponible	<input type="checkbox"/>
REJ25309.pdf		Rapport des rejets	Disponible	<input type="checkbox"/>

Liste des transactions

Type	Code

Context menu actions:

- Qu'est-ce que c'est?
- Copier
- Exporter le contenu du chiffrier...
- Imprimer le chiffrier...
- Actions
  - Récupérer/Traiter le rapport ou fichier
  - Afficher/Imprimer le rapport ou fichier
  - Copier le rapport ou fichier
  - Supprimer le rapport ou fichier

*Note : Peu de temps après votre transmission, consultez les listes du MELS afin de vérifier vos rejets. Référez-vous au chemin d'accès ci-dessus.*

## 4. Retour des résultats des cours d'été de GPI vers les écoles de provenance de GPI

### 4.1 Exportation de GPI cours d'été vers GPI écoles de provenance

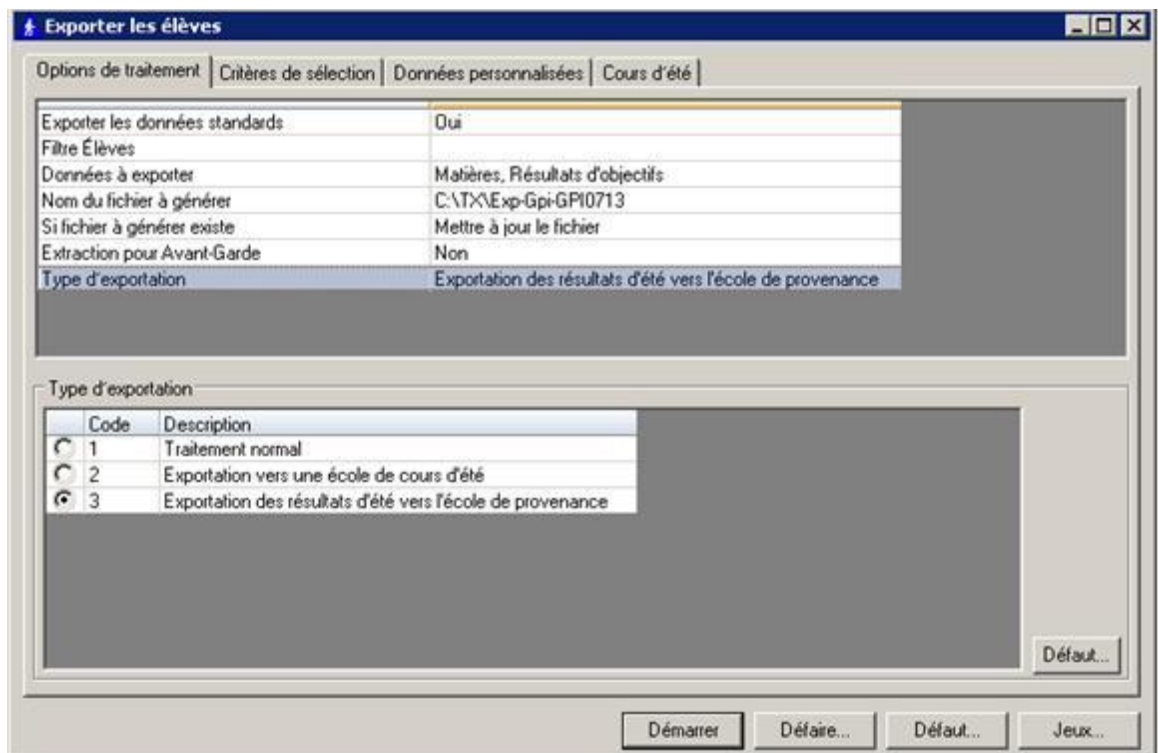
La production « Exporter les élèves » permet d'extraire les résultats des cours d'été afin de les retourner dans les écoles de provenance de GPI.

Dans ce contexte, seules les données des matières et des résultats d'objectifs peuvent être sélectionnées (la matière est obligatoire et les résultats d'objectifs sont facultatifs).

À l'exportation, GPI ne considère que les matières-élèves dont l'état est égal 1 « Active »

Un fichier est généré pour chaque école de provenance. Le numéro d'école qui se trouve dans les trois dernières positions du champ « Organisme école de provenance » de l'élève, est utilisé comme extension du fichier (exemple : EXT1.001 si l'école de provenance est '762001').

**Chemin : Fichier > Exporter des données > Élèves**



**Paramètres à respecter :**

- **Exporter les données standards :** Oui
- **Filtre Élèves :** Filtre permettant de sélectionner les élèves dont le dossier est à extraire.

- **Données à exporter :**

Matières

Résultats d'objectifs

- **Nom du fichier à générer :** Spécifier le nom du fichier
- **Si le fichier à générer existe :** Mettre à jour le fichier.
- **Extraction pour Avant-Garde :** Non.
- **Type d'exportation :** Exportation des résultats d'été vers l'école de provenance.



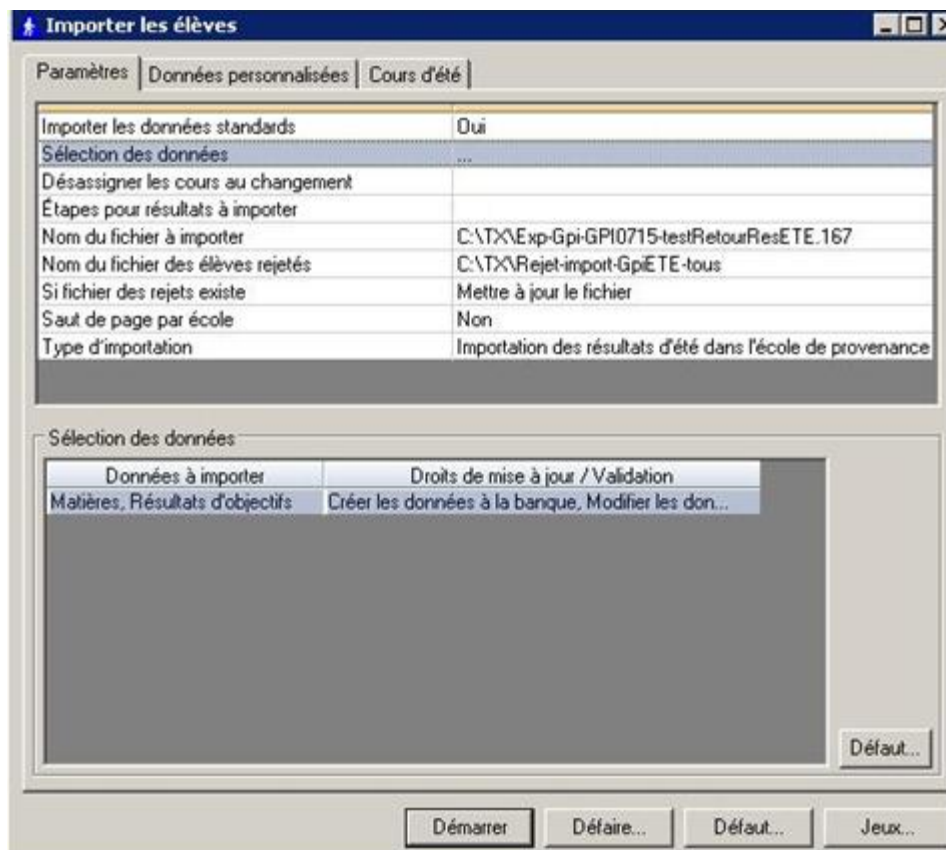
## 4.2 Importation des résultats des cours d'été dans les écoles de provenance de GPI

La production permet le retour des résultats des cours d'été dans les écoles de provenance de GPI. Les données importées doivent provenir d'une école de cours d'été.

Dans ce contexte, seules les données des matières et des résultats d'objectifs peuvent être sélectionnés (la matière est obligatoire et les résultats d'objectifs sont facultatifs).

Rappel : Lorsque vous retournez les résultats des cours d'été dans les écoles de provenance, les numéros de groupe des matières des cours d'été seront renumérotés avec la valeur H0.

Chemin: Fichier > Importer des données > Élèves



Paramètres à respecter :

- **Importer les données standards** : Oui
- **Sélection des données** :
  - Données à importer  
Matières  
Résultats d'objectifs
  - Droits de mise à jour/Validation  
Créer les données à la banque  
Modifier les données à la banque

- **Étapes pour résultats à importer** : Ne pas compléter.

Permet de spécifier la ou les étapes à considérer lors du transfert des résultats.

Lorsque non complété, les résultats de toutes les étapes sont transférés, aussi bien les résultats au niveau des matières qu'au niveau des objectifs.

Lorsque complété, ce paramètre ne fonctionne pas tel que désiré actuellement. GPI ne tient pas compte des étapes spécifiées, elles sont ignorées.

- **Nom du fichier à importer** : Inscire le nom du fichier à importer.
- **Nom du fichier des élèves rejetés** : Inscire le nom du fichier pour les élèves rejetés.

Si le fichier des rejets existe : Mettre à jour le fichier.

- **Saut de page par école** : Non
- **Type d'importation** : Importation des résultats d'été dans l'école de provenance.

## **5. Récupération des résultats et unités du MELS et retour dans les écoles de provenance de GPI**

Consulter l'info-recette « [Récupération des résultats-unités du MELS - Charlemagne](#) disponible sur le babillard de JADE